

**Paesaggi geomorfologici e unità geopedologiche**

**PIANURA (PLEISTOCENE - OLOCENE)**

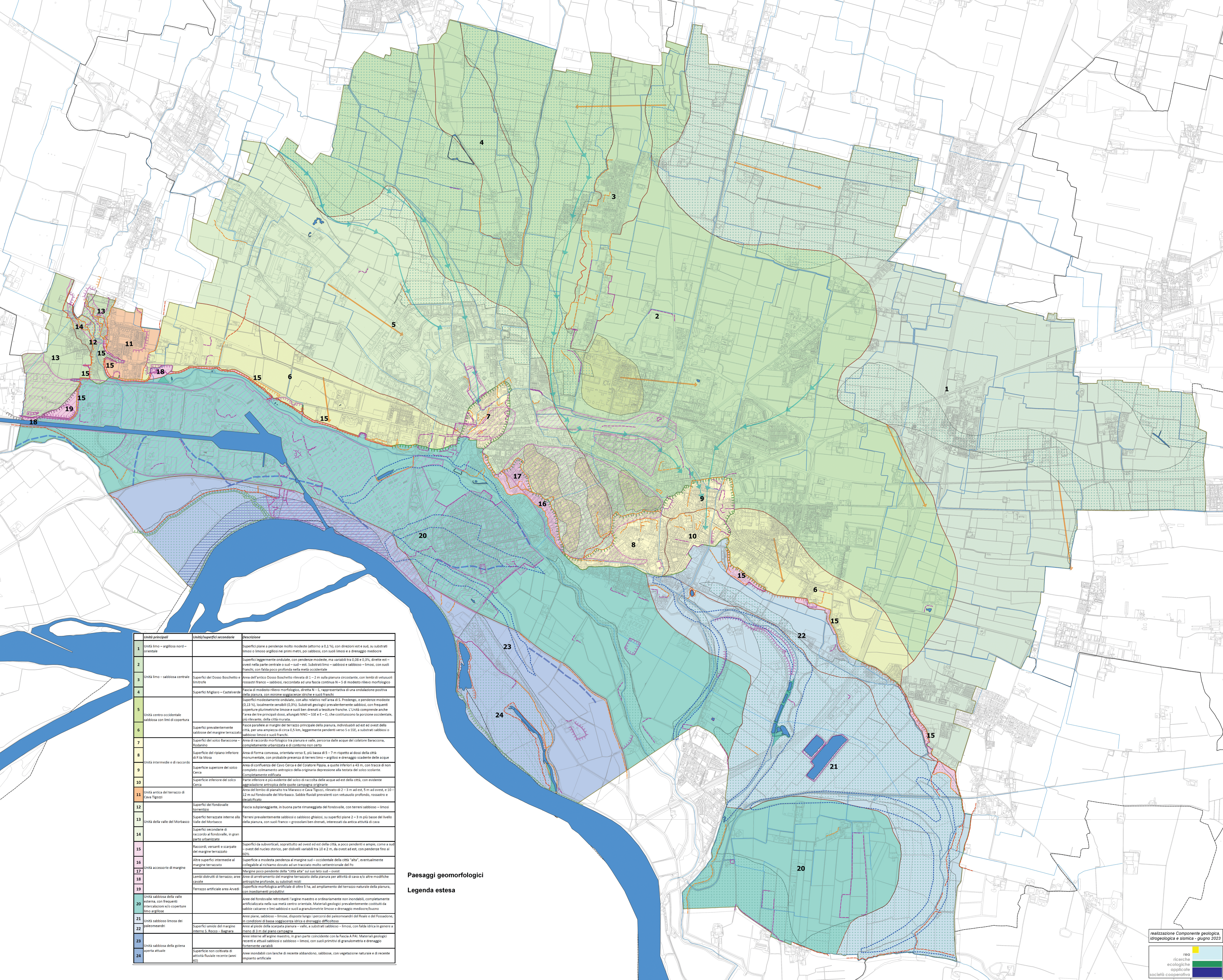
- Unità di paesaggio**
- 1 Unità limo-argillosa nord-orientale
  - 2
  - 3 Unità limo-sabbiosa centrale e dossi di Boschetto e Migliaro
  - 4
  - 5
  - 6 Unità sabbiosa con limi centro-occidentale
  - 7
  - 8
  - 9
  - 10
  - 11 Unità antica del terrazzo di Cava Tigozzi
  - 12
  - 13 Unità della Valle del Morbasco
  - 14
  - 15
  - 16
  - 17 Unità accessorie del margine della pianura
  - 18
  - 19

**VALLE DEL PO (OLOCENE)**

- 20 Unità sabbiosa della valle esterna
- 21 Unità sabbioso-limoso dei paleomeandri
- 22
- 23 Unità sabbiosa golenale attuale
- 24

**Elementi pedo-geomorfologici**

- limite superiore delle depressioni e delle superfici di transizione pianura-valle
- limite geologico pianura-valle
- Scarpate e raccordi morfologici**
- limite antropico di base scarpata
- limite morfologico antropico
- orlo di scarpata antropica
- limite misto di base scarpata
- limite morfologico misto
- orlo di scarpata naturale-antropica
- orlo di scarpata fluviale-antropica
- limite naturale di base scarpata
- limite morfologico naturale
- orlo di scarpata naturale
- orlo di scarpata fluviale
- limite geomorfologico storico
- orlo di scarpata storica
- forme a dosso della città storica
- direzioni di massima pendenza
- Fasce dei paleovalvei del Po in Valle
- tracce paleovalvei fluviali abbandonati
- aree d'alveo colmate negli anni '50-'60
- direzioni principali drenaggio superficiale in pianura
- aree delle grandi trasformazioni del suolo
- presenza di suoli idromorfi
- aree umididriche
- fiume Po (6/2021). Canale navigabile, specchi d'acqua
- rete idrografica



Unità principali	Unità/superfici secondarie	Descrizione
1	Unità limo-argillosa nord-orientale	Superfici piane a pendenze molto modeste (attorno a 0,1%), con direzioni est e sud, su substrati limosi o limoso-argillosi nei primi metri, più sabbiosi con suoli limosi e drenaggio mediocre.
2		Superfici leggermente ondate, con pendenze modeste, ma variabili tra 0,08 e 0,3%, dirette est-ovest nella parte centrale o sud-est. Substrati limo-sabbiosi e sabbioso-limosi, con suoli franchi, con fasce poco profonde nella metà occidentale.
3	Unità limo-sabbiosa centrale	Superfici del Dosso Boschetto limitate.
4		Area dell'antico Dosso Boschetto rilevata di 1-2 m sulla pianura circostante, con lembi di vetusoli costati franco-sabbiosi, ricoperti da una fascia continua di 5-8 di modesto rilievo morfologico.
5		Fascia di modesto rilievo morfologico, diretta N-S, rappresentativa di una ondulazione positiva sulla pianura, con minime soggezioni idriche e suoli franchi.
6	Unità centro-occidentale sabbiosa con limi di copertura	Superfici moderatamente ondate, con alto relativo nell'area di S. Frediano, a pendenze modeste (0,15%), localmente avallati (0,3%). Substrati geologici prevalentemente sabbiosi, con frequenti coperture plurimetrische limose e suoli ben drenati a tessiture franche. L'Unità comprende anche l'area dei tre principali dossi, allungati NNO-SE e E-O, che costituiscono la porzione occidentale, più rilevante, della città murata.
7		Fasce parallele ai margini del terrazzo principale della pianura, individuabili ad est ed ovest della città, per una ampiezza di circa 0,5 km, leggermente pendenti verso S o SSE, a substrati sabbiosi o sabbioso-limosi e suoli franchi.
8		Area di raccordo morfologico tra pianura e valle, percorso dalle acque del colatore Baraccona, completamente urbanizzata e di contorno non certo.
9	Unità intermedia e di raccordo	Superficie del ripiano inferiore di S. Maria.
10		Area di confluenza del Cavo Cesa e del Colatore Ripisa, a quote inferiori a 45 m, con tracce di non completo colmatamento antropico della originaria depressione alla testata del solco scolante, completamente edificata.
11		Parte inferiore e più evidente del solco di raccolta delle acque ad est della città, con evidente degradazione antropica delle quote campagna originale.
12	Unità antica del terrazzo di Cava Tigozzi	Area del livello di pianalto tra Marone e Cava Tigozzi; rilevato di 2-3 m ad est, 5 m ad ovest, e 10-12 m sul fondovalle del Morbasco. Sabbie fluviali prevalenti con vetusoli profondi, rossastro e localizzato.
13		Superfici del fondovalle torrenziale.
14	Unità della valle del Morbasco	Fascia subpanneggiate, in buona parte rimangiate del fondovalle, con terreni sabbioso-limosi.
15		Terreni prevalentemente sabbiosi o sabbioso ghiaiosi, su superfici piane 2-3 m più basse del livello della pianura, con suoli franco-grossolani ben drenati, interessati da antica attività di cava.
16		Superfici terrazzate interne alla valle del Morbasco.
17		Superfici secondarie di ricordo al fondovalle, in gran parte urbanizzate.
18	Unità accessorie di margine	Superfici da subverticali, soprattutto ad ovest ed est della città, a poco ondati e ampi, come a sud ovest del nucleo storico, per dislivelli variabili tra 10 e 2 m, da ovest ad est, con pendenze fino al 60%.
19		Superficie a modesta pendenza al margine sud-occidentale della città "alta", eventualmente collegabile al richiamo dovuto ad un tracciato molto settentrionale del Po.
20	Unità sabbiose della valle interna, con frequenti intercalazioni e/o coperture limose e limose.	Superficie a pendenza moderata, con tracce di "città alta" sul suo lato sud-ovest.
21	Unità sabbioso-limoso dei paleomeandri	Superficie di arrestamento del margine terrazzato della pianura per attività di cava e/o altre modifiche locali.
22		Superficie morfologica artificiale di oltre 5 ha, ad ampliamento del terrazzo naturale della pianura, con insediamenti produttivi.
23		Superficie non coltivata di attività fluviale recente (anni 60).
24	Unità sabbiosa della gola aperta attuale	Superficie non coltivata di attività fluviale recente (anni 60).

**Paesaggi geomorfologici**  
**Legenda estesa**

**Componente geologica, idrogeologica e sismica**  
**Piano di Governo del Territorio**  
**Documento di Piano**  
**B. Componente geologica, idrogeologica e sismica**  
**Tavola 1. geologia e geomorfologia**

Cremona  
COMUNE DI CREMONA  
Settore Urbanistica, Comunicazione, Arrogante  
CAUP, IRE e Area Vasta

realizzazione Componente geologica, idrogeologica e sismica - giugno 2023

rete  
ricerche  
ecologiche  
applicative  
società cooperativa